



Stowarzyszenie
Międzynarodowe
Triennale Grafiki
w Krakowie

grafika jest kobietą

którego należą m.in. prof. Andrzej Bratkowski (główny ekonomista Banku Pekao SA) i Robert Koński (szef polskiego oddziału firmy Euronet). W marcu ub.r. Przychodnia w skardze do Brukseli twierdziła, że opłaty abonamentowe są de facto pomocą publiczną dla TVP Polskiego Radia (a unijne prawo nakazuje każdy przypadek takiej pomocy głaszać do KE). Ponadto ustawa nie ma precyzyjnej definicji tzw. misji mediów publicznych oraz mechanizmów, które pozwalają wyliczyć, jakie są rzeczywiste koszty misji. W efekcie pod misję mogą być zaliczane programy typu „Bulker” i produkcje mogą być wydane z publicznych pieniędzy.

Przemysław Schmidt, członek Zarządu Stowarzyszenia Przychodnia i prezes zarządający firmą Trigon, o sprawie przed Komisją dowiedział się od

„czy w Polsce są regulacje ustawowe, które zapobiegają nadmiernej pomocy finansowaniu kosztów produkcji programów publicznych za pomocą publicznych pieniędzy?”

„czy jest możliwość, aby organizacje, które nie są podległe państwu, otrzymały pomoc publiczną?”

fonii i telewizji z 2 kwietnia 2015 r. Tomasz Szymcheł, rzecznik prasowy Komisji, powiedział:

Nie trzeba będzie

interesowanie Komisji finansowaniem mediów publicznych w Polsce skargi stowarzyszenia Przychodnia, którego należą m.in. prof. Andrzej Bratkowski (główny ekonomista Banku Pekao SA) i Robert Koński (szef polskiego oddziału firmy Euronet). W marcu ub.r. Przychodnia w skardze do Brukseli twierdziła, że opłaty abonamentowe są de facto pomocą publiczną dla TVP Polskiego Radia (a unijne prawo nakazuje każdy przypadek takiej pomocy głaszać do KE). Ponadto ustawa nie ma precyzyjnej definicji tzw. misji mediów publicznych oraz mechanizmów, które pozwalają wyliczyć, jakie są rzeczywiste koszty misji. W efekcie pod misję mogą być zaliczane programy typu „Bulker” i produkcje mogą być wydane z publicznych pieniędzy.



eksplozja gender w grafice XXI wieku

o wystawie

Grafika jest kobietą. Eksplozja gender w grafice XXI wieku

Grafika przylega do życia. Jest lustrem codzienności, dramatów i piękna codziennego życia. Na przełomie XX i XXI wieku powstało mocne forum polskich artystek. Generacje kobiet odnalazły swoje miejsce w grafice. Dynamicznie i nieustannie dokonują poszerzenia granic grafiki w wymiarze artystycznym i technologicznym. Narrację ekspozycji tworzy skala napięcia dramatycznego prac: od ostrej reakcji na stereotypy i paradoksy rzeczywistości do poetyckiego surrealizmu. Nowe przestrzenie w grafice wypełniają osobowości artystek uznanych, laureatek konkursów graficznych i debutantek w świecie sztuki.

Genderowy autoportret. Walka ze stereotypami, podmiotowym traktowaniem kobiet i ostra krytyka sytuacji kobiet przebija przez prace młodych artystek. Pawłowska w *Autoportrecie 1*, Lech-Bińczycka w *Ciele Materii*, Bernaś w cyklu *Obiektów...* atakują formą, graficznym kontrastem, szokiem estetycznym. Kobieta – przedmiot, kobieta w sytuacjach krańcowych, bezbronna i naga – to trudny temat obecny w grafice kobiet. Czarno-białe, surowe w tkance estetycznej prace ukazują opresję, fizyczny ciężar cierpienia, zniewolenia i zmanipulowania. Dobosz, uciekając od figuracji w abstrakcję, daje swojej pracy znaczący tytuł *Człowiek przedmiot*. Wyzyskując wszystkie wartości druku wklęsłego ukazuje złamane, szare sylwety ludzkie w dramatycznym, tragicznym geście. Przełamane, zranione, skazane.

Surrealizm i abstrakcja. Zderzenia onirycznych, surrealnych wizji z rzeczywistością pojawiają się w pracach Gewartowskiej. Przetworzona fotografia wprowadza w świat ułudy i mirażu. Cieślińska, poprzez swoje humanoidy, spleta człowieka z manipulowaną i sterowaną nadmarionetą. Radość z człowieczeństwa i bliskości prezentują prace Bożyk. Subtelność graficznej linii i płaskiej plamy tworzy bogactwo graficzne jej erotyków. W kierunku abstrakcji zmierzają linoryty Warchali, niosąc przekaz czysty, odsyłający w rejony mistyki, refleksji, idei. Wysoki poziom artystyczny prezentują grafiki w technice suchego tłoku i przepłotu Rudzkiej Habisiak.

Kody czasu. Od geometrycznej abstrakcji do znaku prowadzą litografie Frodymy, układają się w kodowany przekaz. Struktura i rwana narracja komunikatu są znakiem naszych czasów. *Reminiscencje* Kędzierskiej grają z publicznością poprzez podprogowy przekaz tekstów osaczających protagonistów. Przekaz wzmacniany jest ostrą kolorystyką i migawkowym ruchem. Mistrznią żywego koloru jest Dul-Ledwosińska, jej *Vermillon and black* atakuje czystym, dźwięcznym tonem. *InOut* Wieczorek pozostawia margines dowolności w interpretacji migawkowej rzeczywistości. Bycie wewnątrz i jednocześnie spojrzenie z dystansu jest istotną wartością w grafice polskich artystek.



**Grafika kobiet.
Eksplzja gender w grafice
XXI wieku**

Prace polskich artystek,
laureatek międzynarodowych
konkursów graficznych
i debiutantek w świecie sztuki.

Awangarda współczesnej
polskiej grafiki. Świeże
spojrzenie i refleksja na temat
otaczającej rzeczywistości
i kondycji człowieka.

Krytyka konsumpcjonizmu
i nowych form zniewolenia.
Poszukiwanie osobistej sfery
wolności w zmiennej
rzeczywistości XXI wieku.
Poszukiwanie sacrum w życiu
codziennym.

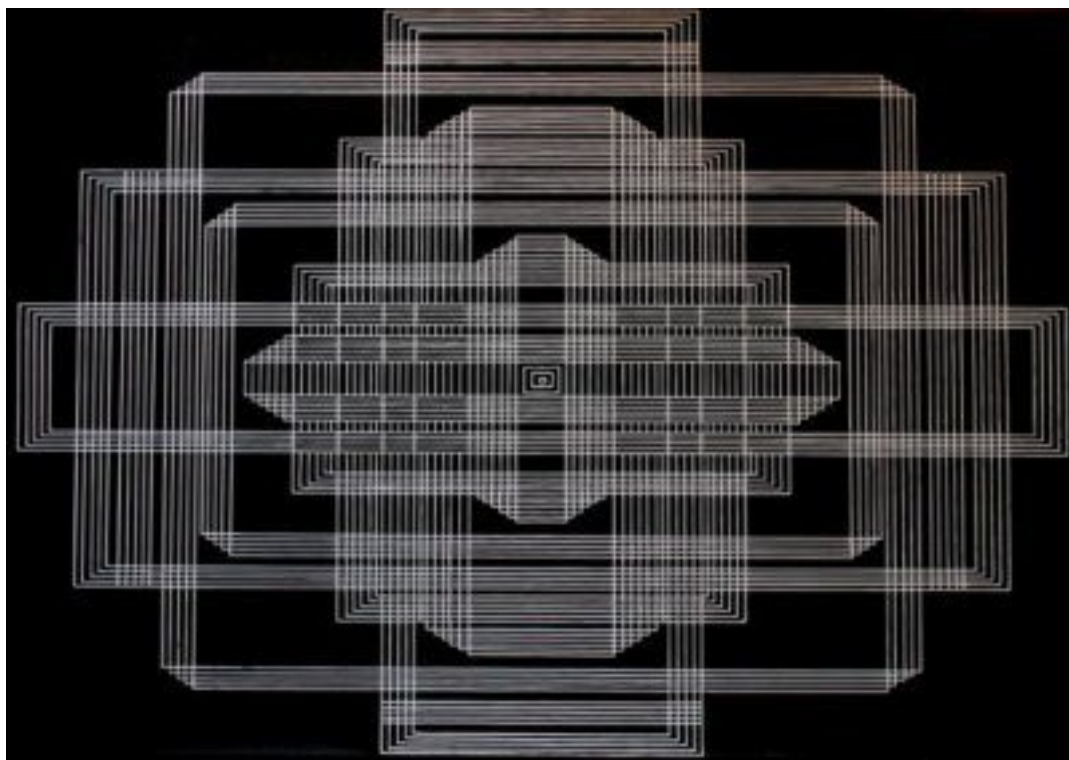
I wersja: 26 artystek, 25 prac
II wersja: 31 artystek, 50 prac
klasyczny i eksperymentalny
warsztat, grafika cyfrowa



- ▲▲ Agnieszka Gewartowska, *The Blush*
- ▲ Judyta Bernaś, *Z cyklu obiekty...XXXI*
- ◀◀ okładka: Nina Pawłowska, *Autoportret 1*



- ▲▲▲ Sylwia Wilk, *Konstelacja II*
- ▲▲ Małgorzata EtBer Warlikowska, *Technologia kontra technologia III*
- ▲ Maria Wieczorek, *InOut II*

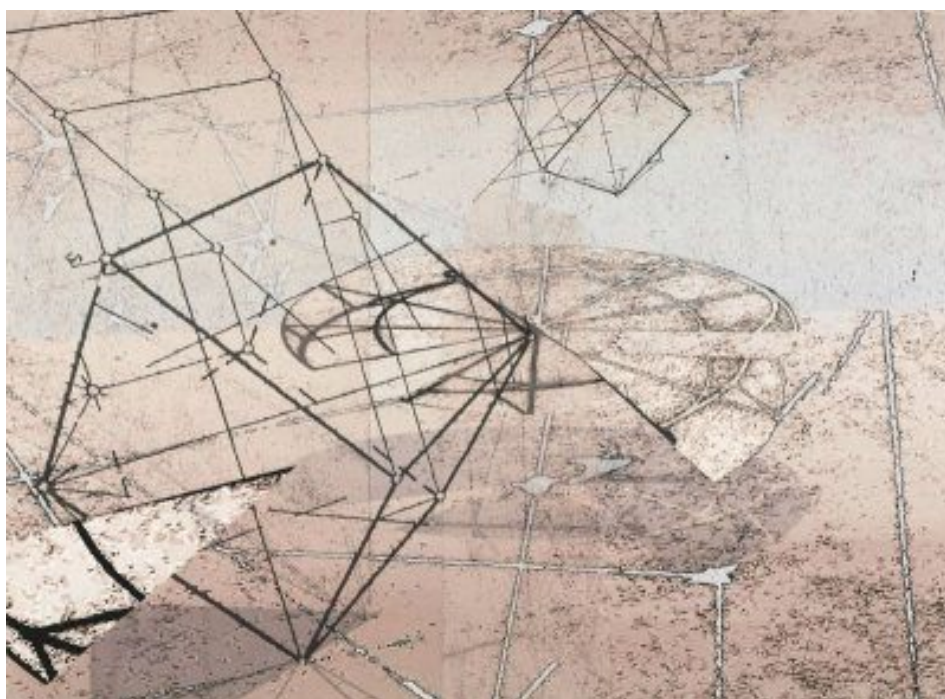
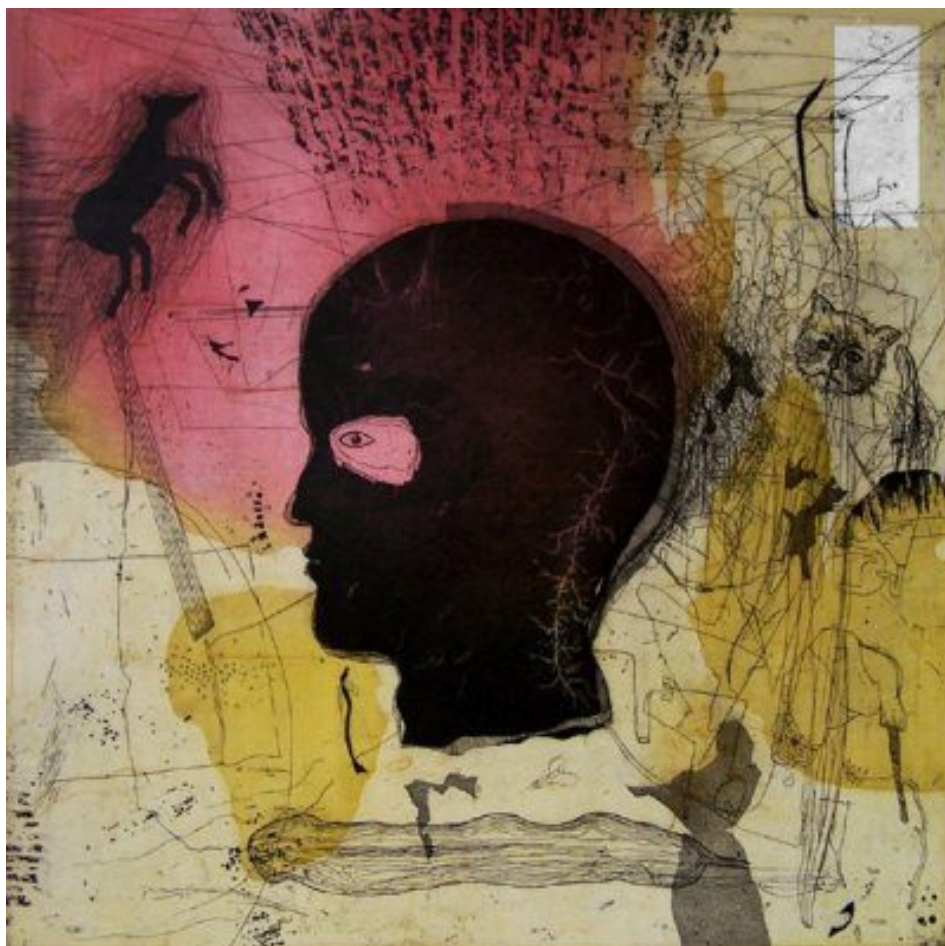


Stowarzyszenie Międzynarodowe Triennale Grafiki w Krakowie działa od 1992 roku i jest kontynuacją Międzynarodowego Biennale Grafiki w Krakowie, które powstało w 1966 roku. SMTG jest organizatorem Międzynarodowego Triennale Grafiki w Krakowie, Grand Prix Młodej Grafiki Polskiej, wystaw partnerskich w ramach programu International Print Network oraz wielu wystaw polskiej i światowej grafiki w kraju i na świecie.



Stowarzyszenie
Międzynarodowe
Triennale Grafiki
w Krakowie

Rynek Główny 29, I piętro
31-010 Kraków
tel. +48 12 422 19 03
smtg@triennial.cracow.pl
www.triennial.cracow.pl



- ◄◄ Justyna Warchala, *Konstelacja V*
- ◄◄ Barbara Sosnowska-Batdyga, *Metamorfozy I*
- ◄◄ Agnieszka Trzebińska, *Have a nice trip*
- ▲▲ Ewa Bińczyk, *Gra 9*
- ▲ Katarzyna Kroczyk-Wasińska, *Stworzenie świata III*

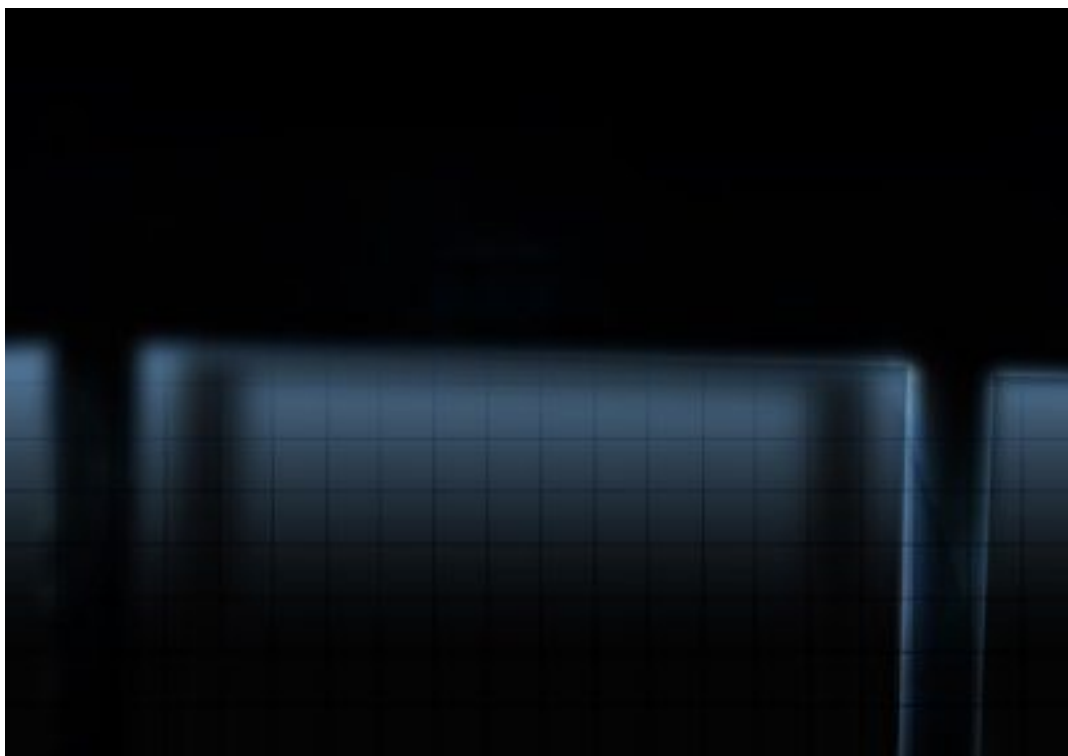


grafiki

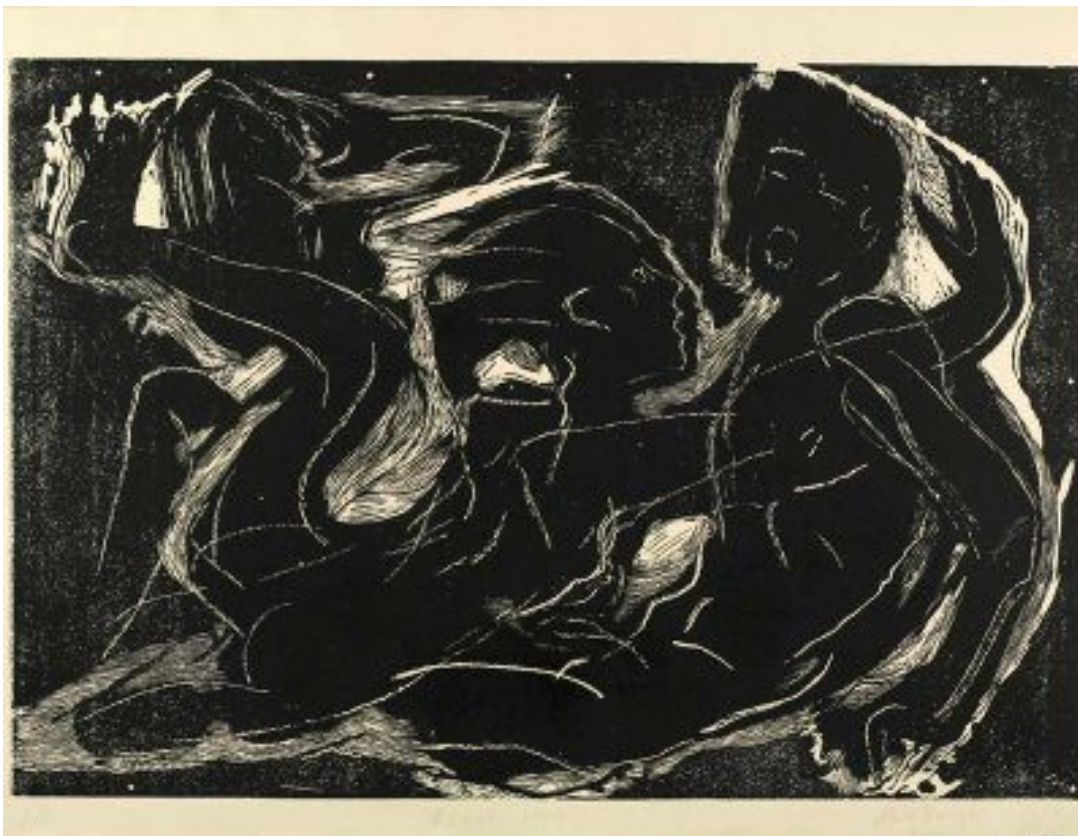
I wersja: 16 artystek, 25 prac



▲▲ Magdalena Abłamowicz | *Miasto I* | 2011 | odprysk, technika własna, 100 × 70 cm
▲ Magdalena Abłamowicz | *Miasto III* | 2011 | akwaforta, technika własna, 71 × 100 cm



▲▲ Bernadetta Benedysiuk | *Stół I* | 2011 | druk cyfrowy, 70 × 100 cm
▲ Bernadetta Benedysiuk | *Stół II* | 2011 | druk cyfrowy, 70 × 100 cm



▲ Marta Bożyk | *Black love* | 2008 | linoryt, 70 × 100 cm
▼ Ewa Bińczyk | *Gra 9* | 2011 | wklęśtodruk, 62 × 62 cm

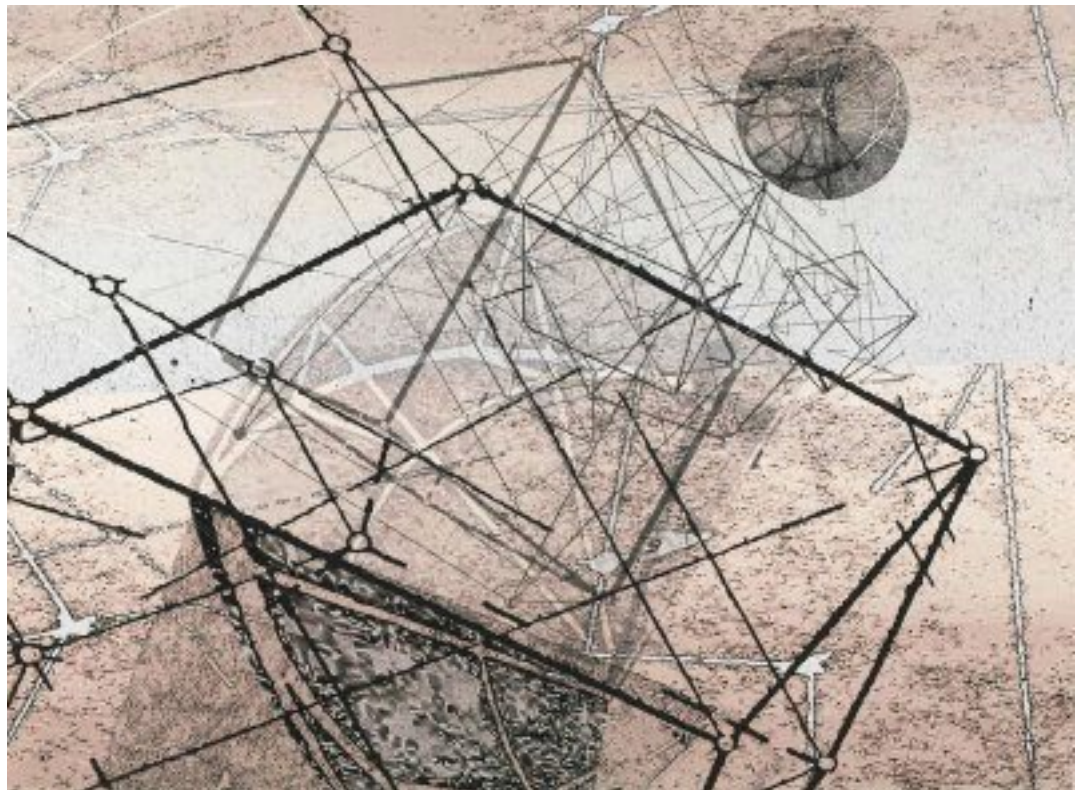
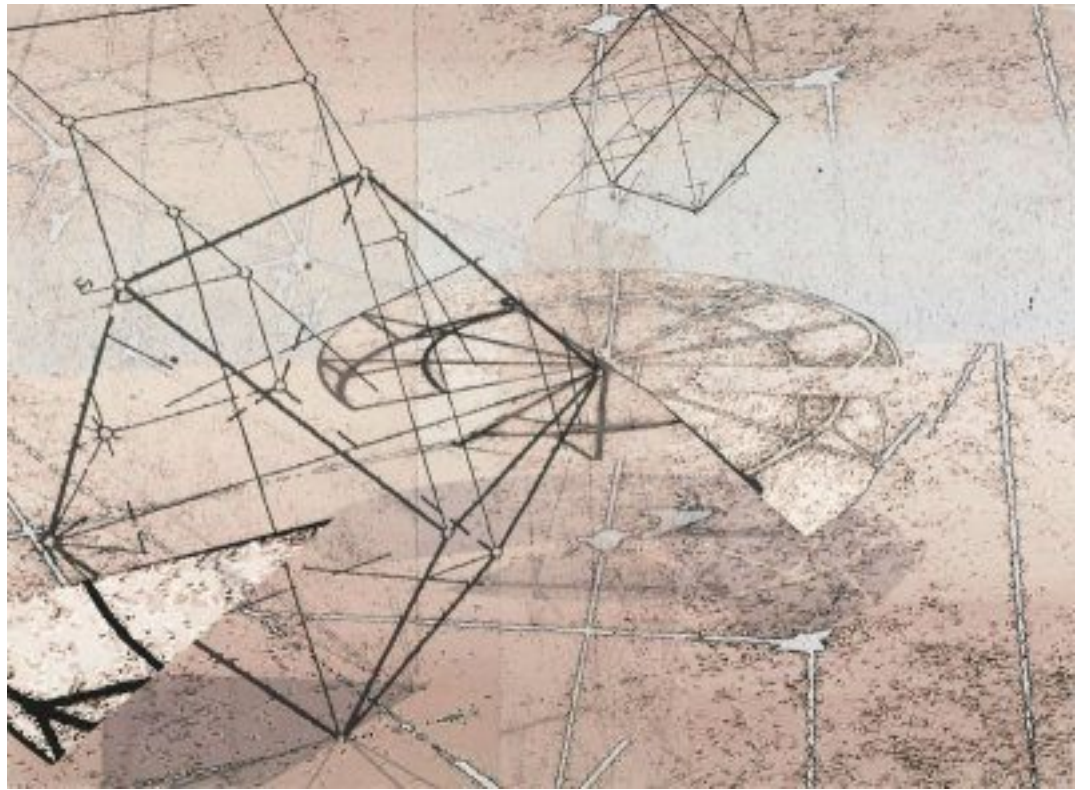




▲▲ Jolanta Rudzka Habisiak | *Pass* | 2010 | technika własna, tłoczenie, 85 × 59 cm
▲ Jolanta Rudzka Habisiak | *Intero* | 2010 | technika własna, tłoczenie, 63 × 46 cm



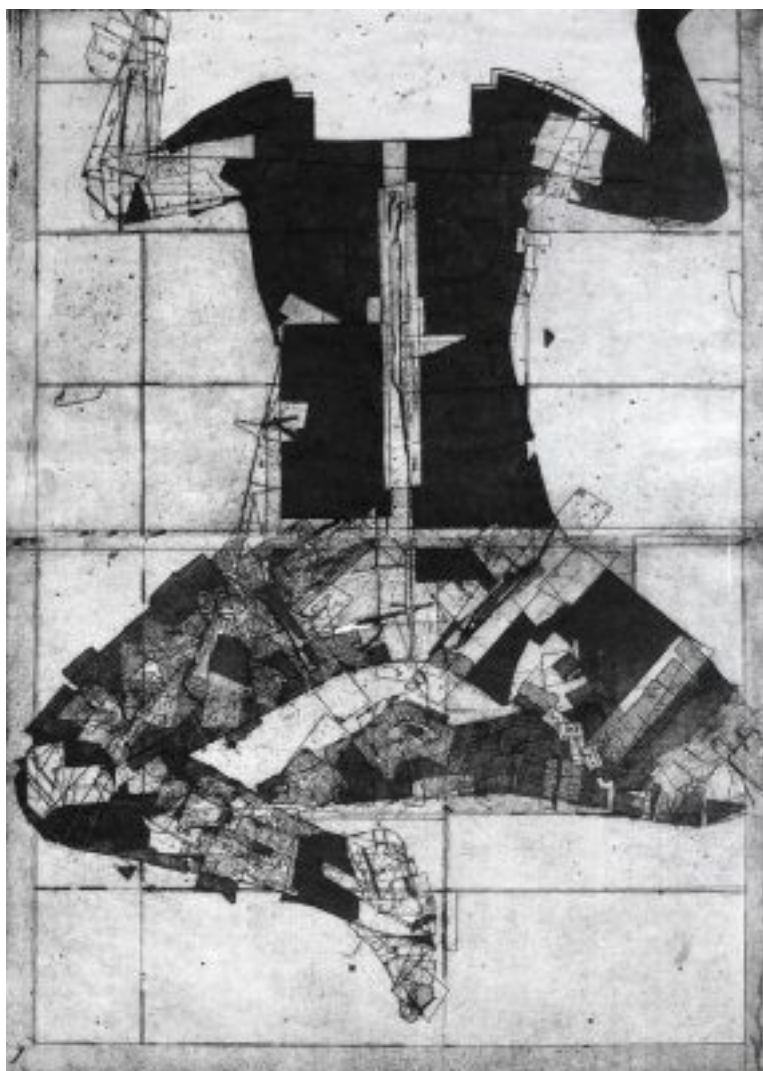
▲▲ Agnieszka Gawartowska | *Touch Here* | 2011 | druk cyfrowy, 68 × 100 cm
▼ Agnieszka Gawartowska | *The Blush* | 2011 | druk cyfrowy, 90 × 68 cm



▲▲ Katarzyna Krocze-Wasińska | *Stworzenie świata III* | 2005 | druk cyfrowy, 66 × 90 cm
▲ Katarzyna Krocze-Wasińska | *Stworzenie świata IV* | 2005 | druk cyfrowy, 66 × 90 cm



▲ Nina Pawłowska | *Autoportret 1* | 2007 | offset, 70 × 100 cm
 ▼ Barbara Tytko | *Człowiek II* | 2006 | wklęsłodruk, 147 × 105 cm





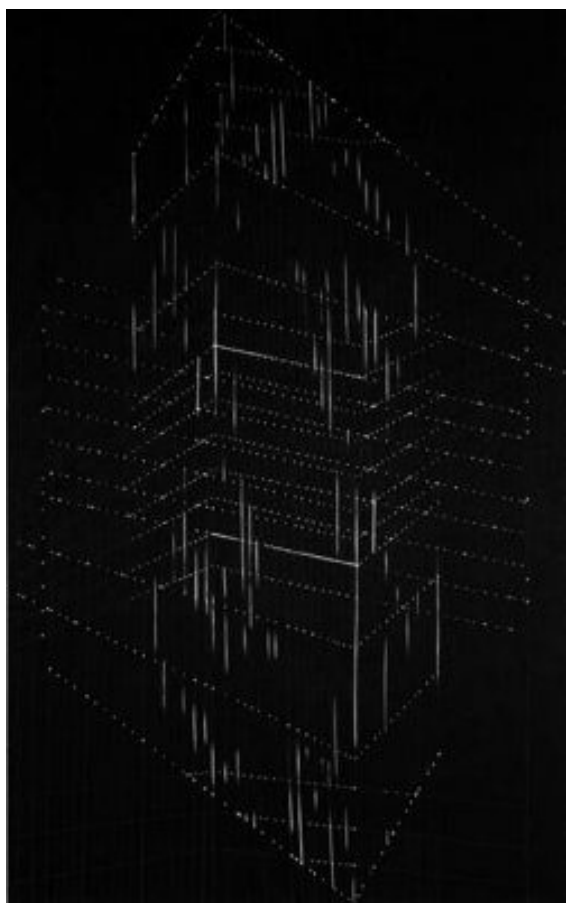
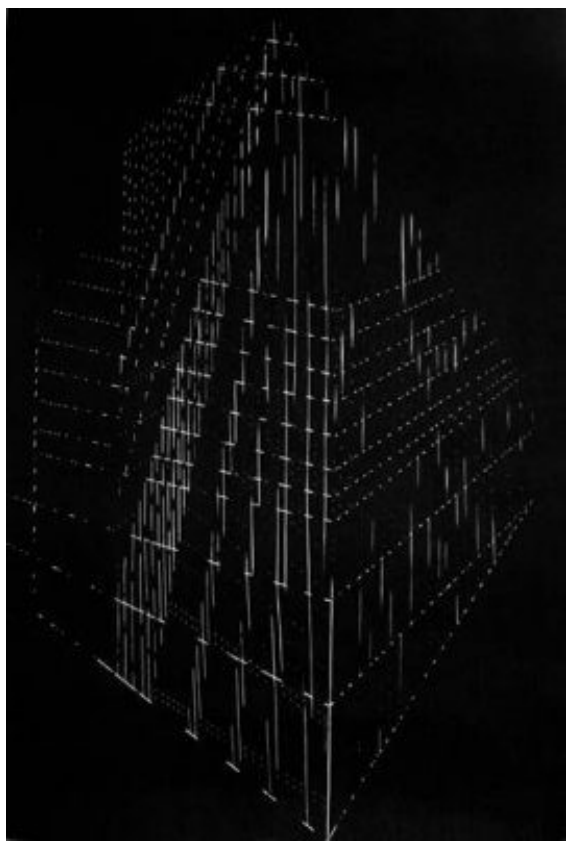
▲ Judyta Bernaś | *Z cyklu obiekty...XXXI* | druk cyfrowy, 92 × 124 cm



▲▲ Agnieszka Rokicka | *Znaki XI B* | 2011 | linoryt, 70 × 100 cm
▲ Agnieszka Rokicka | *Znaki XI C* | 2011 | linoryt, 70 × 100 cm



▲▲ Agnieszka Trzebińska | *Have a nice trip* | 2009 | druk cyfrowy, linoryt, 70 × 100 cm
▲ Agnieszka Trzebińska | *Miałam sen* | 2009 | druk cyfrowy, linoryt, 70 × 100 cm



▲▲ Justyna Warchala | *Tetris 0101* | 2007 | linoryt, 100 × 70 cm
▲ Justyna Warchala | *Tetris 00* | 2007 | linoryt, 100 × 70 cm



- ▲ Marta Wieczorek | *InOut II* | 2011 | druk cyfrowy, 66 × 140 cm
▼ Sylwia Wilk | *Konstelacja III* | 2011 | druk cyfrowy, 40 × 100 cm
▼▼ Sylwia Wilk | *Konstelacja IV* | 2011 | druk cyfrowy, 40 × 100 cm



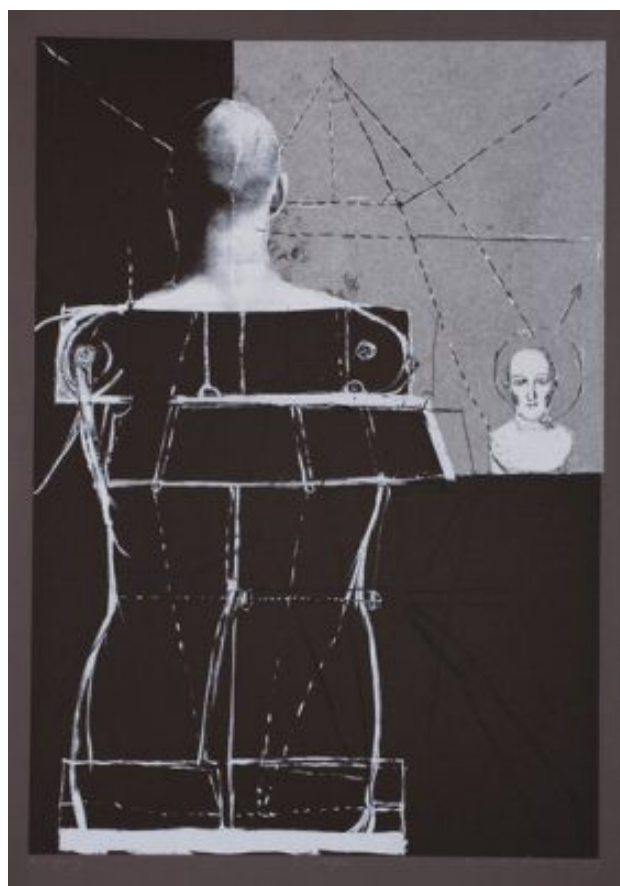


grafiki

II wersja: 31 artystek, 50 prac
(wersja I + 15 artystek, 25 prac)



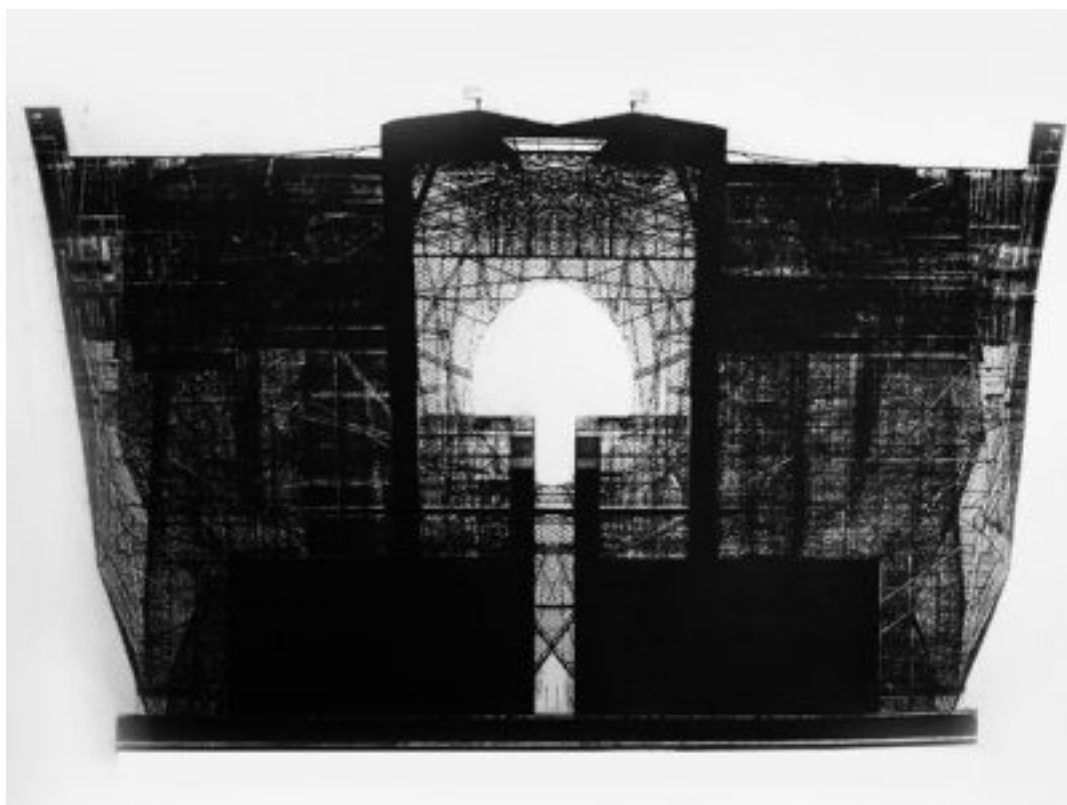
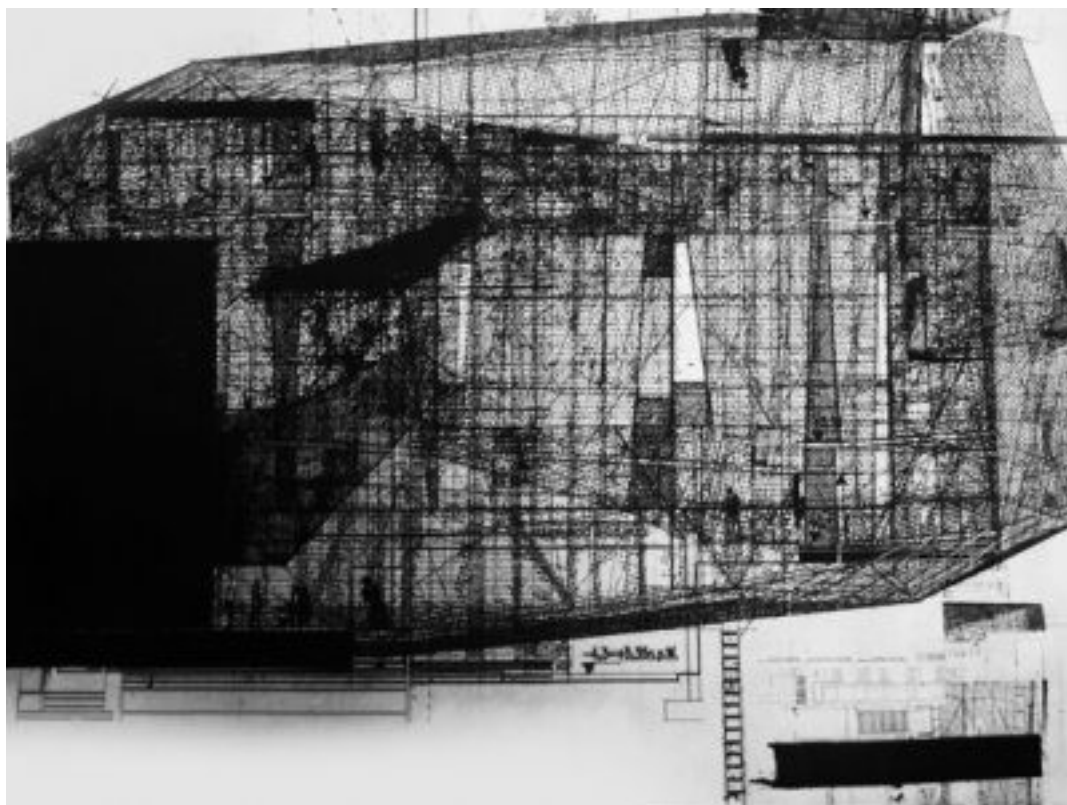
▲ Magda Bartkiewicz | *Bez tytułu* | 1993 | litografia, 100 × 68 cm



▲▲ Agnieszka Cieślińska | *Modlitwa* | 2010 | wkładodruk, 100 × 70 cm
▲ Agnieszka Cieślińska | *Dwie Figury* | 2009 | wkładodruk, 100 × 70 cm



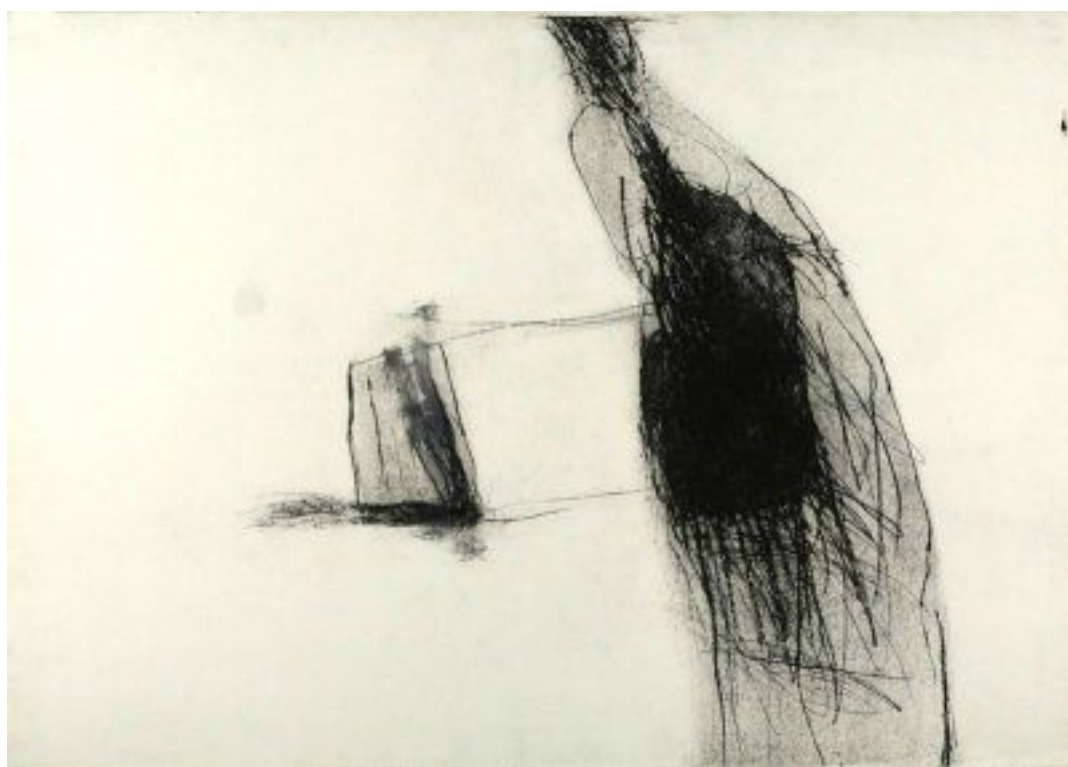
▲▲ Magdalena Cybulska | *Bez tytułu* | 2007 | serigrafia, 70 × 100 cm
▲ Magdalena Cybulska | *Bez tytułu* | 2007 | serigrafia, 70 × 100 cm



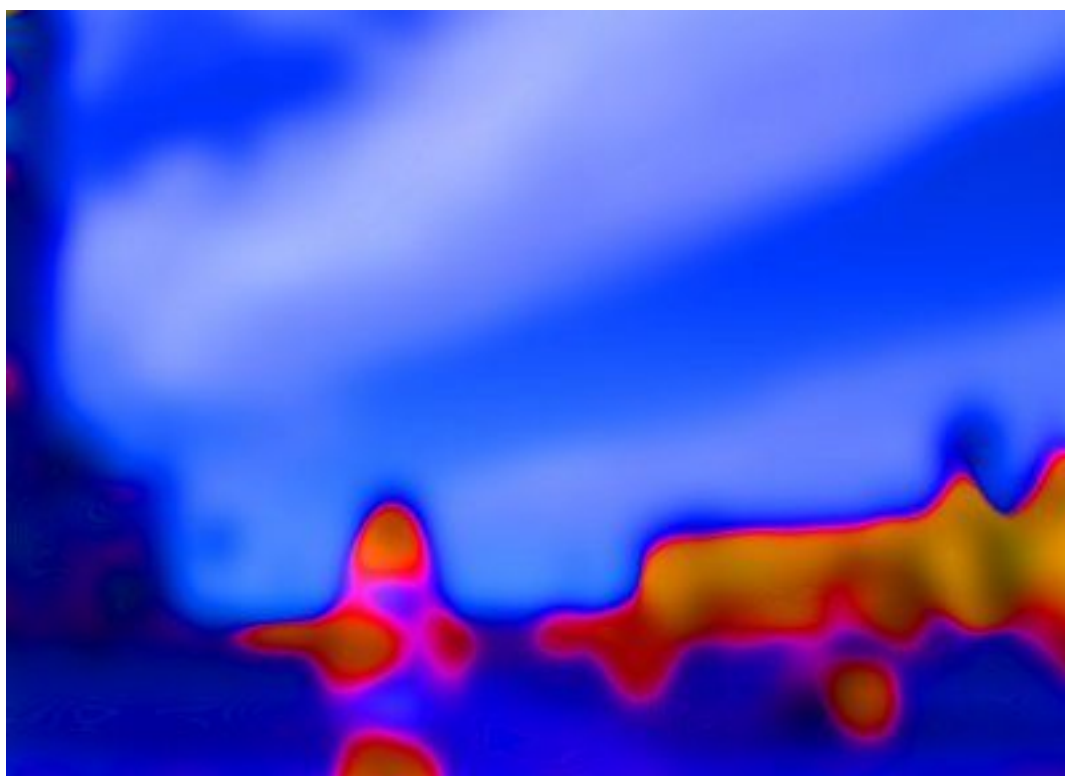
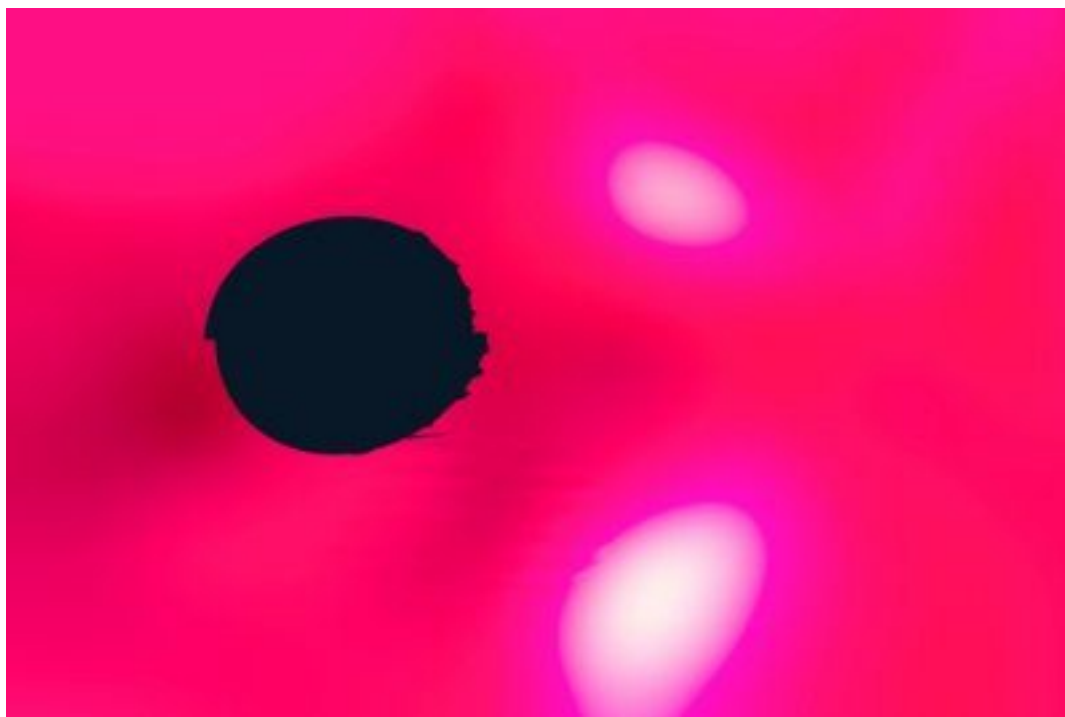
▲▲ Ewelina Czajka | *Myspace 01* | 2011 | wkleśtodruk, 67 × 100 cm
▲ Ewelina Czajka | *Myspace 02* | 2011 | wkleśtodruk, 67 × 100 cm



▲ Magda Czajka | *Fantasmagorie cz. 1* | 2011 | linoryt, 120 × 60 cm



▲ Agnieszka Dobosz | *Człowiek przedmiot* | 1996 | wklęsłodruk, 71 × 100 cm
▼ Agnieszka Dobosz | *Postać III* | 1993 | wklęsłodruk, 70 × 100 cm



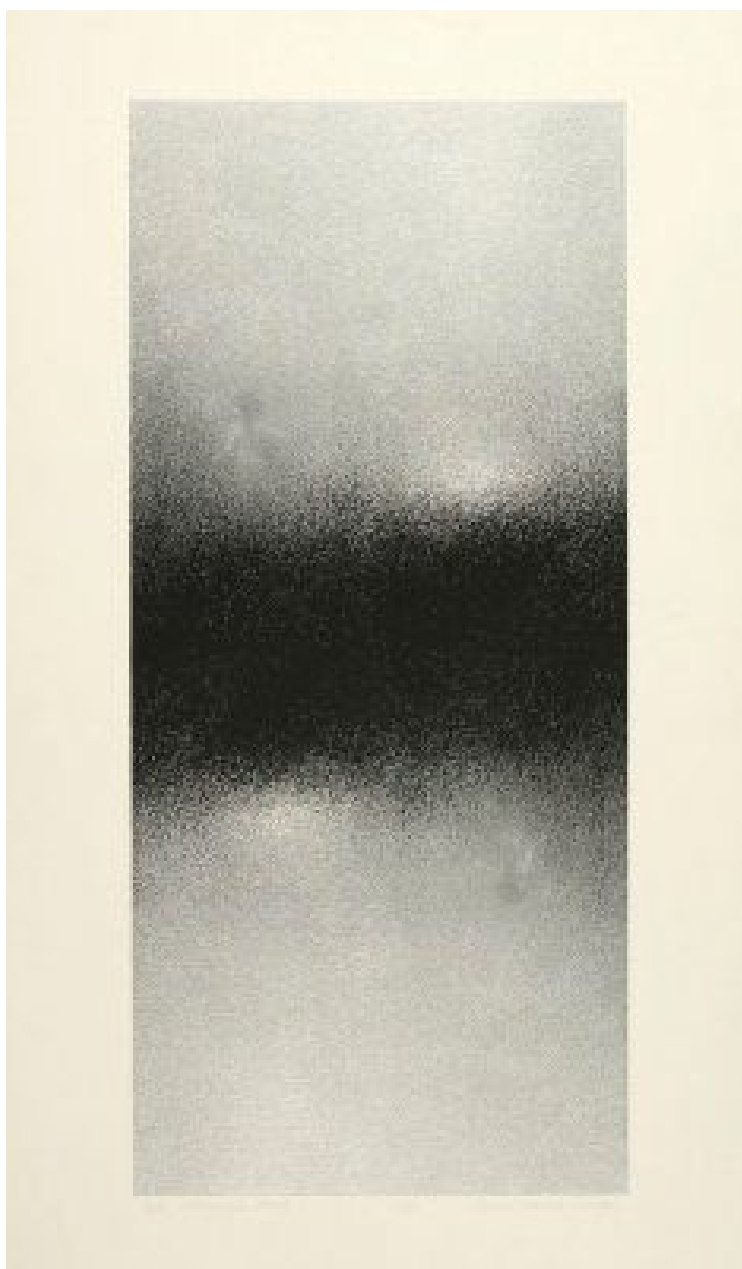
▲▲ Elżbieta Dul-Ledwosińska | *Vermillon and black* | 2011 | druk cyfrowy, 67 × 100 cm
▲ Elżbieta Dul-Ledwosińska | *Višta* | 2011 | druk cyfrowy, 72 × 100 cm



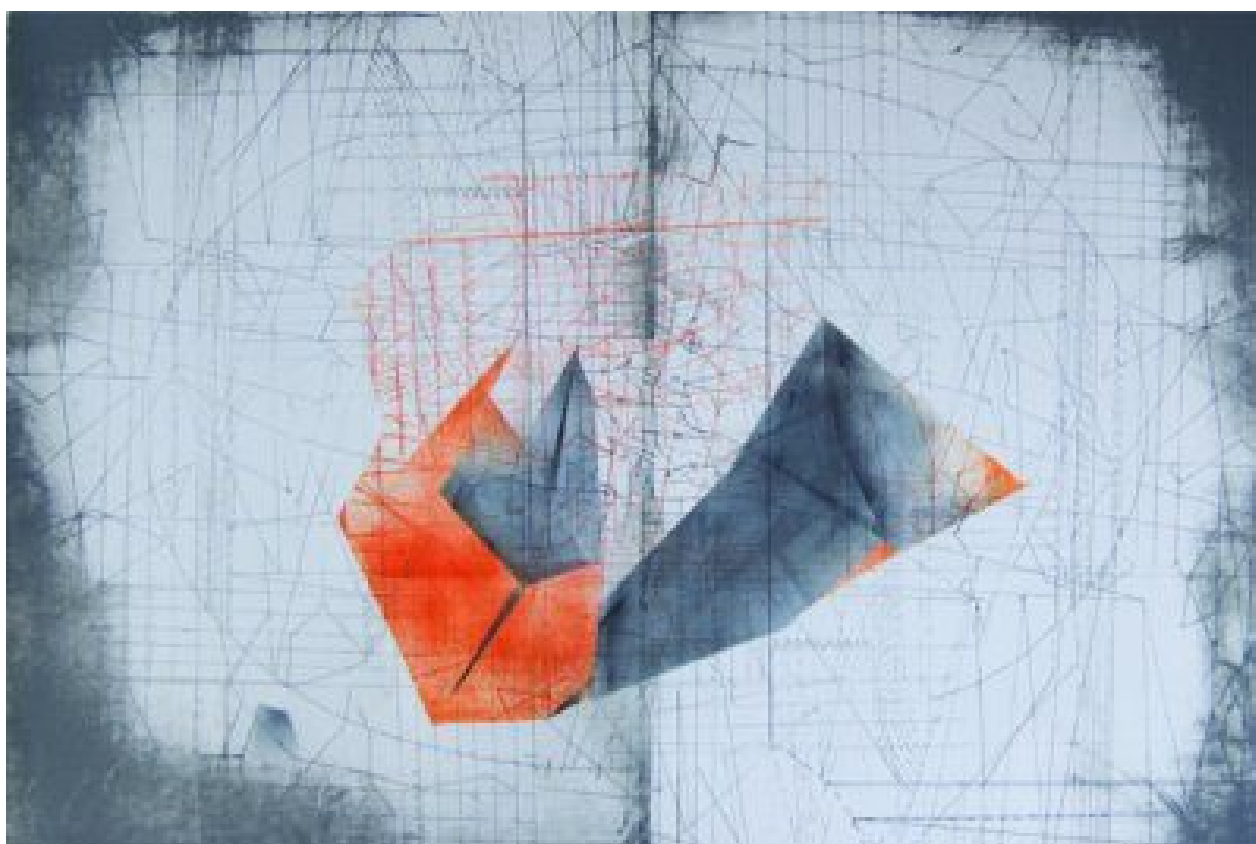
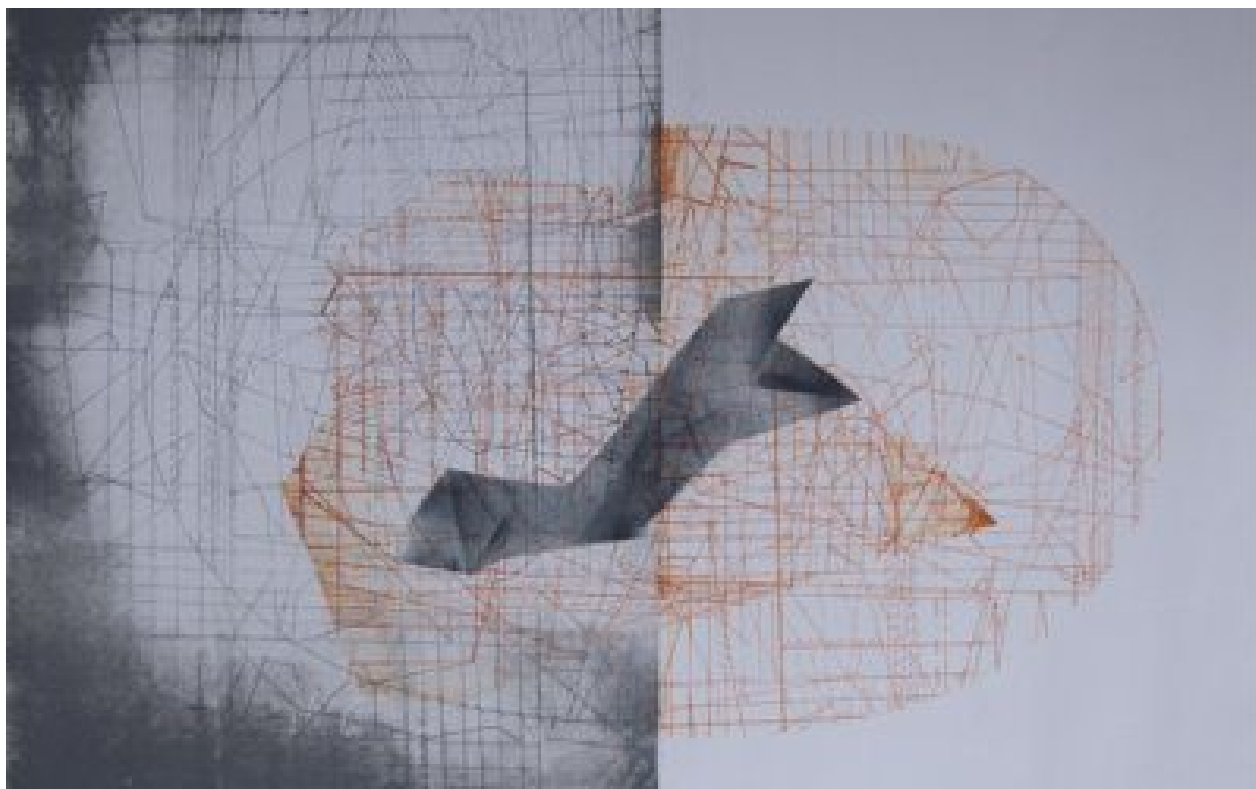
▲▲ Teresa B. Frodyma | 7AAA...a | 2010/2011 | litografia, 75 × 104 cm
▲ Teresa B. Frodyma | kaon...01 | 2010/2011 | litografia, 75 × 104 cm



▲▲ Katarzyna Gruda | *Lilly* | 1993 | serigrafia, 69 × 51 cm
▲ Katarzyna Gruda | *Bitten by time* | 1993 | serigrafia, 69 × 51 cm



▲ Anna Jelonek Socha | *Lęk* | 1999 | litografia, technika mieszana, 100 × 58 cm



▲▲ Anna Juszcak | *Wykrój III* | 2011 | litografia, 70 × 100 cm
▲ Anna Juszcak | *Wykrój II* | 2011 | litografia, 66 × 107 cm



▲ Mira Skoczek-Wojnicka | *Piękna meksykanka i pan Z.* | 1995 | akwaforta, akwatinta, 50 × 71 cm
▼ Katarzyna Kania | *Bez tytułu* | 2006 | linoryt, 75 × 125 cm





▲▲ Izabella Kędzierska | *Reminiscencje* | 2009 | linoryt, 100 × 70 cm
▲ Izabella Kędzierska | *Reminiscencje II* | linoryt, 100 × 70 cm



▲▲ Agnieszka Lech-Bińczycka | *Ciało Materii V* | 2011 | wkleśtodruk, 100 × 70 cm
▲ Agnieszka Lech-Bińczycka | *Ciało materii IV* | 2011 | wkleśtodruk, 70 × 100 cm